

04

소득과 소비

04-01

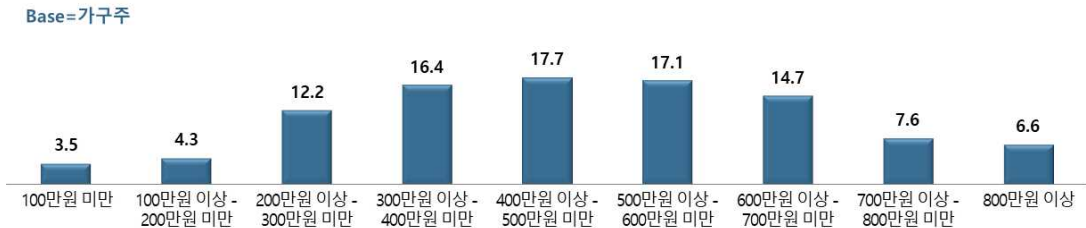
월평균 가구 소득

월평균 가구 소득 '400~500만 원 미만'(17.7%)인 가구가 가장 많음

- 월평균 가구 소득은 '400~500만 원 미만'인 경우가 17.7%로 가장 많으며, 다음으로 '500~600만 원 미만'(17.1%), '300~400만 원 미만'(16.4%), '600~700만 원 미만'(14.7%) 등의 순으로 나타남
- 월평균 가구 소득이 300만 원 이상인 가구 비율은 2023년 80.0%로 전년(73.2%) 대비 6.8%p 증가함

(단위: %)

〈그림3-15〉 월평균 가구 소득(2023)



〈표3-21〉 월평균 가구 소득(%)

| 구분  | 100만원 미만    | 100~200만원 미만 | 200~300만원 미만 | 300~400만원 미만 | 400~500만원 미만 | 500~600만원 미만 | 600~700만원 미만 | 700~800만원 미만 | 800만원 이상   |            |
|-----|-------------|--------------|--------------|--------------|--------------|--------------|--------------|--------------|------------|------------|
| 연수구 | 2019        | 11.1         | 13.8         | 16.0         | 12.8         | 12.2         | 11.0         | 5.9          | 5.4        | 11.7       |
|     | 2020        | 5.1          | 11.1         | 14.6         | 16.7         | 20.1         | 16.1         | 9.4          | 3.7        | 3.0        |
|     | 2021        | 19.6         | 9.5          | 11.6         | 16.3         | 11.4         | 9.5          | 5.3          | 3.2        | 13.6       |
|     | 2022        | 4.5          | 7.0          | 15.3         | 18.5         | 13.8         | 13.8         | 13.2         | 9.0        | 4.8        |
|     | <b>2023</b> | <b>3.5</b>   | <b>4.3</b>   | <b>12.2</b>  | <b>16.4</b>  | <b>17.7</b>  | <b>17.1</b>  | <b>14.7</b>  | <b>7.6</b> | <b>6.6</b> |
| 인천  | 9.1         | 10.3         | 15.8         | 16.7         | 14.5         | 13.7         | 9.1          | 5.3          | 5.6        |            |
| 군구별 | 강화군         | 3.8          | 14.5         | 17.2         | 23.9         | 20.1         | 10.7         | 4.0          | 3.1        | 2.7        |
|     | 옹진군         | 30.8         | 19.7         | 16.8         | 14.1         | 7.8          | 5.3          | 0.9          | 1.3        | 3.2        |
|     | 중구          | 16.1         | 10.4         | 18.2         | 16.9         | 13.3         | 8.2          | 7.3          | 4.8        | 4.7        |
|     | 동구          | 18.8         | 21.6         | 16.9         | 13.0         | 9.5          | 9.2          | 3.1          | 3.8        | 4.2        |
|     | 미추홀구        | 4.9          | 11.9         | 18.8         | 16.3         | 13.4         | 16.3         | 8.7          | 4.9        | 4.8        |
|     | 남동구         | 13.9         | 10.2         | 14.9         | 19.6         | 15.1         | 10.0         | 8.1          | 4.1        | 4.1        |
|     | 부평구         | 5.3          | 11.8         | 20.4         | 16.9         | 14.6         | 12.9         | 7.2          | 4.7        | 6.2        |
|     | 계양구         | 13.6         | 12.2         | 14.8         | 11.5         | 13.2         | 14.0         | 8.2          | 4.8        | 7.7        |
|     | 서구          | 9.0          | 8.2          | 11.9         | 16.6         | 13.7         | 16.1         | 11.2         | 6.9        | 6.4        |

자료: 2023 인천광역시 사회조사

04-02 경제생활 만족도

경제생활에 대한 만족도는 3.35점, 47.2%가 '만족'

- 연수구 구민 중 47.2%는 경제생활에 만족하는 것으로, 11.9%는 불만족하는 것으로 나타남
  - 월평균 가구 소득이 '100만 원 미만'의 경우 경제생활 만족도는 2.50점으로 가장 낮고, '700만 원 이상'의 경우 3.71점으로 가장 높게 나타남(5점 만점)
  - 경제생활에 대한 만족 비율은 2021년(26.4%) 대비 20.8%p 증가함

(단위: %)

〈그림3-16〉 경제생활 만족도



〈표3-22〉 경제생활 만족도(%)

| 구 분       |              | 매우 불만족     | 약간 불만족      | 보통          | 약간 만족       | 매우 만족      | 불만족         | 보통          | 만족          | 평균 (5점)     |
|-----------|--------------|------------|-------------|-------------|-------------|------------|-------------|-------------|-------------|-------------|
| 연수구       | 2019         | 5.1        | 21.5        | 52.0        | 17.8        | 3.6        | 26.7        | 52.0        | 21.4        | 2.93        |
|           | 2021         | 8.1        | 20.7        | 44.8        | 23.7        | 2.7        | 28.8        | 44.8        | 26.4        | 2.92        |
|           | <b>2023</b>  | <b>1.0</b> | <b>11.0</b> | <b>40.9</b> | <b>46.4</b> | <b>0.7</b> | <b>11.9</b> | <b>40.9</b> | <b>47.2</b> | <b>3.35</b> |
| 월평균 가구 소득 | 100만원 미만     | 12.0       | 36.6        | 40.4        | 11.0        | 0.0        | 48.6        | 40.4        | 11.0        | 2.50        |
|           | 100~200만원 미만 | 6.3        | 36.3        | 41.6        | 15.8        | 0.0        | 42.6        | 41.6        | 15.8        | 2.67        |
|           | 200~300만원 미만 | 3.9        | 22.5        | 48.9        | 24.7        | 0.0        | 26.4        | 48.9        | 24.7        | 2.94        |
|           | 300~400만원 미만 | 1.1        | 17.3        | 43.4        | 37.5        | 0.6        | 18.4        | 43.4        | 38.2        | 3.19        |
|           | 400~500만원 미만 | 0.9        | 12.3        | 50.9        | 35.5        | 0.4        | 13.2        | 50.9        | 35.9        | 3.22        |
|           | 500~600만원 미만 | 0.0        | 8.7         | 45.8        | 45.1        | 0.5        | 8.7         | 45.8        | 45.6        | 3.37        |
|           | 600~700만원 미만 | 0.0        | 4.5         | 37.9        | 56.4        | 1.3        | 4.5         | 37.9        | 57.6        | 3.54        |
|           | 700만원 이상     | 0.0        | 3.3         | 23.3        | 72.2        | 1.3        | 3.3         | 23.3        | 73.5        | 3.71        |

자료: 2023 인천광역시 사회조사

04-03

소비생활 만족도

소비생활에 대한 만족도는 3.22점, 36.3%가 '만족'

○ 소비생활에 대해 만족하는 연수구 구민의 비율은 36.3%, 불만족하는 비율은 14.0%로 나타남

- 월평균 가구 소득이 '100만 원 미만'의 경우 소비생활 만족도는 2.57점으로 가장 낮고, '700만 원 이상'의 경우 3.55점으로 가장 높게 나타남(5점 만점)
- 소비생활에 대한 만족 비율은 2021년(23.7%) 대비 12.6%p 증가함

(단위: %)

〈그림3-17〉 소비생활 만족도



〈표3-23〉 소비생활 만족도(%)

| 구 분       |              | 매우 불만족     | 약간 불만족      | 보통          | 약간 만족       | 매우 만족      | 불만족         | 보통          | 만족          | 평균 (5점)     |
|-----------|--------------|------------|-------------|-------------|-------------|------------|-------------|-------------|-------------|-------------|
| 연수구       | 2020         | 1.6        | 20.6        | 49.1        | 27.7        | 1.0        | 22.2        | 49.1        | 28.8        | 3.06        |
|           | 2021         | 9.1        | 27.5        | 39.7        | 22.1        | 1.6        | 36.6        | 39.7        | 23.7        | 2.80        |
|           | <b>2023</b>  | <b>0.9</b> | <b>13.2</b> | <b>49.7</b> | <b>35.5</b> | <b>0.8</b> | <b>14.0</b> | <b>49.7</b> | <b>36.3</b> | <b>3.22</b> |
| 월평균 가구 소득 | 100만원 미만     | 7.3        | 38.0        | 48.7        | 2.4         | 3.6        | 45.3        | 48.7        | 6.1         | 2.57        |
|           | 100~200만원 미만 | 9.0        | 29.4        | 45.9        | 15.8        | 0.0        | 38.4        | 45.9        | 15.8        | 2.68        |
|           | 200~300만원 미만 | 3.3        | 19.1        | 57.6        | 20.0        | 0.0        | 22.4        | 57.6        | 20.0        | 2.94        |
|           | 300~400만원 미만 | 1.1        | 18.8        | 50.9        | 29.0        | 0.3        | 19.8        | 50.9        | 29.3        | 3.09        |
|           | 400~500만원 미만 | 0.4        | 21.2        | 49.8        | 28.4        | 0.2        | 21.6        | 49.8        | 28.6        | 3.07        |
|           | 500~600만원 미만 | 0.0        | 10.7        | 55.6        | 32.9        | 0.8        | 10.7        | 55.6        | 33.7        | 3.24        |
|           | 600~700만원 미만 | 0.0        | 6.1         | 50.3        | 42.6        | 1.0        | 6.1         | 50.3        | 43.6        | 3.39        |
|           | 700만원 이상     | 0.2        | 3.7         | 39.1        | 55.3        | 1.7        | 3.9         | 39.1        | 57.0        | 3.55        |

자료: 2023 인천광역시 사회조사

04-04

소득 만족도

소득에 대해 만족하는 비율이 46.1%, 불만족하는 비율이 14.2%

- 소득이 있는 연수구 구민 중 46.1%가 소득에 만족하는 반면, 14.2%는 불만족하는 것으로 나타남
  - 월평균 가구 소득 '100만 원 미만'의 경우 소득 만족도는 2.62점으로 가장 낮고, '700만 원 이상'의 경우 3.63점으로 가장 높게 나타남(5점 만점)
- 소득에 대해 만족하는 비율은 2021년(26.7%) 대비 19.4%p 증가하였고, 불만족하는 비율은 2021년(30.2%) 대비 16.0%p 감소함

(단위: %)

〈그림3-18〉 소득 만족도



〈표3-24〉 소득 만족도(%)

| 구 분       | 연도           | 소득 있음 | 소득 만족도 (%) |        |      |       |       |      |      |      | 평균 (5점) | 소득 없음 |
|-----------|--------------|-------|------------|--------|------|-------|-------|------|------|------|---------|-------|
|           |              |       | 매우 불만족     | 약간 불만족 | 보통   | 약간 만족 | 매우 만족 | 불만족  | 보통   | 만족   |         |       |
| 연수구       | 2020         | 75.9  | 1.4        | 14.7   | 51.1 | 32.4  | 0.4   | 16.1 | 51.1 | 32.8 | 3.16    | 24.1  |
|           | 2021         | 78.8  | 5.7        | 24.5   | 43.1 | 21.3  | 5.4   | 30.2 | 43.1 | 26.7 | 2.96    | 21.2  |
|           | 2023         | 87.5  | 1.3        | 12.9   | 39.7 | 42.4  | 3.7   | 14.2 | 39.7 | 46.1 | 3.34    | 12.5  |
| 월평균 가구 소득 | 100만원 미만     | 47.0  | 14.9       | 32.1   | 36.3 | 8.9   | 7.7   | 47.0 | 36.3 | 16.6 | 2.62    | 53.0  |
|           | 100~200만원 미만 | 78.8  | 8.0        | 35.3   | 39.4 | 13.9  | 3.4   | 43.3 | 39.4 | 17.3 | 2.69    | 21.2  |
|           | 200~300만원 미만 | 83.7  | 5.6        | 20.8   | 43.8 | 29.8  | 0.0   | 26.4 | 43.8 | 29.8 | 2.98    | 16.3  |
|           | 300~400만원 미만 | 88.1  | 2.6        | 16.2   | 38.4 | 40.4  | 2.5   | 18.7 | 38.4 | 42.9 | 3.24    | 11.9  |
|           | 400~500만원 미만 | 88.3  | 0.2        | 15.4   | 47.7 | 35.0  | 1.7   | 15.6 | 47.7 | 36.7 | 3.23    | 11.7  |
|           | 500~600만원 미만 | 89.5  | 0.4        | 11.7   | 46.4 | 37.1  | 4.3   | 12.2 | 46.4 | 41.5 | 3.33    | 10.5  |
|           | 600~700만원 미만 | 92.7  | 0.3        | 5.9    | 37.4 | 51.8  | 4.7   | 6.1  | 37.4 | 56.5 | 3.55    | 7.3   |
| 700만원 이상  | 85.6         | 0.0   | 8.6        | 26.2   | 58.7 | 6.4   | 8.6   | 26.2 | 65.1 | 3.63 | 14.4    |       |

자료: 2023 인천광역시 사회조사

04-05

생계유지 어려움 경험 정도

생계유지 어려움을 경험한 비율이 25.5%

- 연수구 구민 중 25.5%는 생계유지에 있어 어려움을 경험한 것으로 나타남
  - 월평균 가구 소득 '100만 원 미만'의 경우 생계유지 어려움 경험률이 73.2%로 가장 높음
- 생계유지 어려움 경험 정도는 2021년(26.5%) 대비 1.0%p 감소함

(단위: %)

〈그림3-19〉 생계유지 어려움 경험 정도



〈표3-25〉 생계유지 어려움 경험 정도(%)

| 구 분             |              | 전혀 없었다 | 별로 없다 | 가끔 있었다 | 매우 자주 있었다 | 없다   | 있다   |
|-----------------|--------------|--------|-------|--------|-----------|------|------|
| 연수구             | 2021         | 23.3   | 50.2  | 22.5   | 4.0       | 73.5 | 26.5 |
|                 | 2023         | 14.4   | 60.1  | 24.9   | 0.6       | 74.5 | 25.5 |
| 월평균<br>가구<br>소득 | 100만원 미만     | 4.2    | 22.6  | 63.5   | 9.7       | 26.8 | 73.2 |
|                 | 100~200만원 미만 | 6.1    | 45.1  | 42.3   | 6.4       | 51.3 | 48.7 |
|                 | 200~300만원 미만 | 5.9    | 63.0  | 27.6   | 3.6       | 68.8 | 31.2 |
|                 | 300~400만원 미만 | 14.1   | 65.2  | 20.7   | 0.0       | 79.3 | 20.7 |
|                 | 400~500만원 미만 | 14.8   | 60.1  | 25.1   | 0.0       | 74.9 | 25.1 |
|                 | 500~600만원 미만 | 16.2   | 64.7  | 19.1   | 0.0       | 80.9 | 19.1 |
|                 | 600~700만원 미만 | 13.4   | 59.8  | 26.8   | 0.0       | 73.2 | 26.8 |
|                 | 700만원 이상     | 19.4   | 56.4  | 24.2   | 0.0       | 75.8 | 24.2 |

자료: 2023 인천광역시 사회조사

04-06 가구 월평균 소비지출액

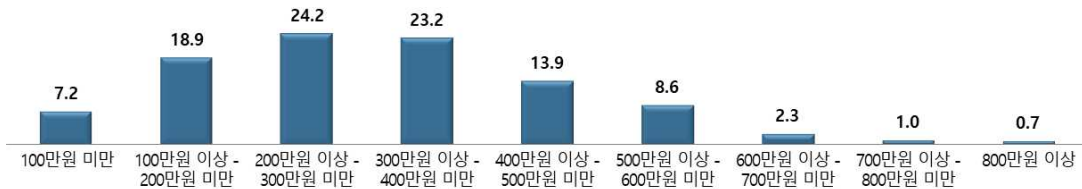
가구 월평균 소비지출액이 '200~300만 원 미만'(24.2%)인 가구가 가장 많음

- 가구 월평균 소비지출액은 '200~300만 원 미만'인 경우가 24.2%로 가장 많으며, 다음으로 '300~400만 원 미만'(23.2%), '100~200만 원 미만'(18.9%) 등의 순으로 나타남
- 가구 월평균 소비지출액이 300만 원 이상인 가구 비율은 2023년 49.7%로 전년(45.7%) 대비 4.0%p 증가함

(단위: %)

〈그림3-20〉 가구 월평균 소비지출액(2023)

Base=가구주



〈표3-26〉 가구 월평균 소비지출액(%)

| 연수구             | 구 분          | 100만원 미만    | 100~200만원 미만 | 200~300만원 미만 | 300~400만원 미만 | 400~500만원 미만 | 500~600만원 미만 | 600~700만원 미만 | 700~800만원 미만 | 800만원 이상 |
|-----------------|--------------|-------------|--------------|--------------|--------------|--------------|--------------|--------------|--------------|----------|
|                 |              | 2019        | 18.6         | 22.5         | 18.7         | 16.4         | 9.4          | 7.5          | 2.7          | 2.3      |
| 2020            | 13.0         | 23.6        | 23.0         | 24.4         | 12.0         | 2.3          | 0.9          | 0.4          | 0.4          |          |
| 2021            | 22.8         | 23.2        | 18.9         | 14.9         | 9.7          | 6.3          | 1.5          | 0.8          | 1.8          |          |
| 2022            | 10.6         | 16.6        | 27.1         | 27.2         | 12.6         | 5.5          | 0.4          | 0.0          | 0.0          |          |
| <b>2023</b>     | <b>7.2</b>   | <b>18.9</b> | <b>24.2</b>  | <b>23.2</b>  | <b>13.9</b>  | <b>8.6</b>   | <b>2.3</b>   | <b>1.0</b>   | <b>0.7</b>   |          |
| 월평균<br>가구<br>소득 | 100만원 미만     | 94.9        | 2.3          | 2.8          | 0.0          | 0.0          | 0.0          | 0.0          | 0.0          | 0.0      |
|                 | 100~200만원 미만 | 41.0        | 59.0         | 0.0          | 0.0          | 0.0          | 0.0          | 0.0          | 0.0          | 0.0      |
|                 | 200~300만원 미만 | 5.4         | 60.0         | 31.7         | 0.0          | 2.2          | 0.0          | 0.0          | 0.7          | 0.0      |
|                 | 300~400만원 미만 | 4.5         | 28.5         | 47.7         | 19.3         | 0.0          | 0.0          | 0.0          | 0.0          | 0.0      |
|                 | 400~500만원 미만 | 1.0         | 8.4          | 32.2         | 48.8         | 9.7          | 0.0          | 0.0          | 0.0          | 0.0      |
|                 | 500~600만원 미만 | 1.9         | 2.2          | 12.1         | 37.8         | 32.8         | 12.1         | 1.0          | 0.0          | 0.0      |
|                 | 600~700만원 미만 | 0.0         | 10.8         | 18.0         | 17.9         | 21.9         | 26.1         | 4.1          | 1.2          | 0.0      |
|                 | 700만원 이상     | 1.3         | 6.0          | 14.4         | 16.8         | 21.6         | 19.4         | 10.7         | 5.0          | 4.8      |

자료: 2023 인천광역시 사회조사

04-07

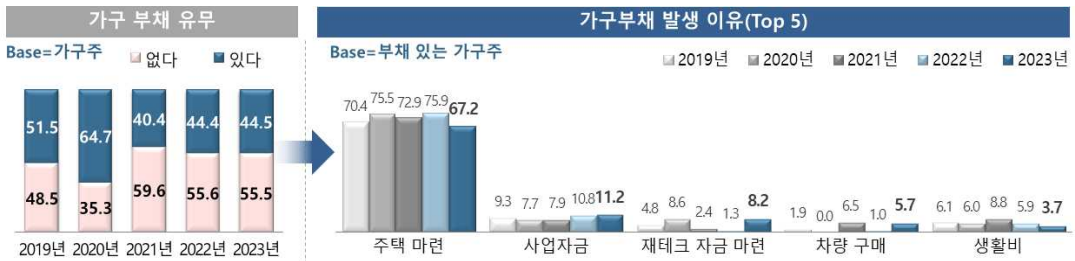
가구부채

부채가 있는 가구는 44.5%, 부채가 발생한 주된 이유는 '주택 마련'(67.2%) 때문임

- 연수구의 가구 중 44.5%가 부채가 있으며, 가구부채 비율은 전년(44.4%) 대비 0.1%p 증가함
- 부채 발생 이유로 '주택 마련'이 67.2%로 가장 많으며, 다음으로 '사업자금'(11.2%), '재테크 자금 마련'(8.2%), '차량 구매'(5.7%) 등의 순으로 나타남
  - '주택 마련' 비율은 가구주 연령별로 '30~39세'(80.6%)에서 가장 높음

(단위: %)

〈그림3-21〉 가구부채



〈표3-27〉 가구부채(%)

| 구 분 | 연도     | 부채 유무 |      | 부채 발생 이유 |       |           |       |      |           |       |     |     |
|-----|--------|-------|------|----------|-------|-----------|-------|------|-----------|-------|-----|-----|
|     |        | 있다    | 없다   | 주택 마련    | 사업 자금 | 재테크 자금 마련 | 차량 구매 | 생활비  | 결혼, 장례비 등 | 교육비   | 의료비 | 기타  |
| 연수구 | 2019   | 51.5  | 48.5 | 70.4     | 9.3   | 4.8       | 1.9   | 6.1  | 1.0       | 3.6   | 1.9 | 1.0 |
|     | 2020   | 64.7  | 35.3 | 75.5     | 7.7   | 8.6       | -     | 6.0  | -         | 0.7   | 1.1 | 0.4 |
|     | 2021   | 40.4  | 59.6 | 72.9     | 7.9   | 2.4       | 6.5   | 8.8  | 0.0       | 1.4   | 0.0 | 0.0 |
|     | 2022   | 44.4  | 55.6 | 75.9     | 10.8  | 1.3       | 1.0   | 5.9  | 0.7       | 1.2   | 3.2 | 0.0 |
|     | 2023   | 44.5  | 55.5 | 67.2     | 11.2  | 8.2       | 5.7   | 3.7  | 1.6       | 1.5   | 0.8 | -   |
| 연령  | 13~19세 | 50.0  | 50.0 | 0.0      | 0.0   | 0.0       | 0.0   | 0.0  | 0.0       | 100.0 | 0.0 | -   |
|     | 20~29세 | 25.9  | 74.1 | 63.9     | 31.9  | 0.0       | 0.0   | 0.0  | 4.3       | 0.0   | 0.0 | -   |
|     | 30~39세 | 54.7  | 45.3 | 80.6     | 1.1   | 5.7       | 8.7   | 1.2  | 2.7       | 0.0   | 0.0 | -   |
|     | 40~49세 | 65.9  | 34.1 | 66.0     | 13.7  | 6.2       | 10.2  | 2.5  | 1.3       | 0.0   | 0.0 | -   |
|     | 50~59세 | 47.1  | 52.9 | 62.5     | 11.6  | 15.0      | 2.2   | 1.8  | 0.0       | 5.0   | 2.0 | -   |
|     | 60세 이상 | 26.1  | 73.9 | 60.5     | 16.7  | 6.0       | 0.9   | 11.5 | 2.8       | 0.0   | 1.7 | -   |

자료: 2023 인천광역시 사회조사

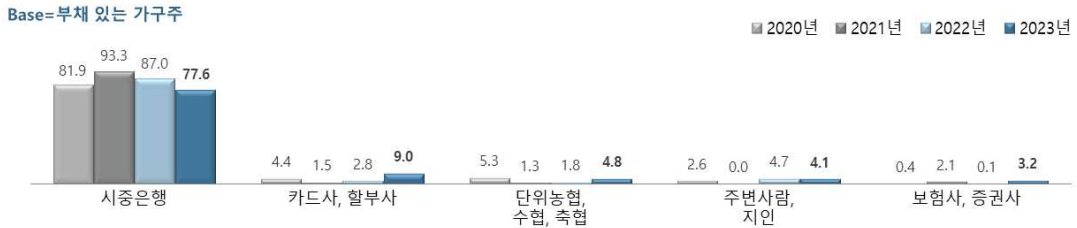


부채가 있는 가구 중 77.6%는 '시중은행'을 통해 대출받음

- 부채가 있는 가구 중 '시중은행'을 통해 대출받은 가구는 77.6%로 전년(87.0%) 대비 9.4%p 감소함
- '시중은행' 다음으로 '카드사, 할부사'(9.0%), '단위농협, 수협, 축협'(4.8%) 등의 순으로 높게 나타남

(단위: %)

〈그림3-22〉 가구부채 출처(Top5)



〈표3-28〉 가구부채 출처(%)

| 구 분 |             | 시중 은행       | 카드사, 할부사   | 단위 농협, 수협, 축협 | 주변사람, 지인   | 보험사, 증권사   | 새마을 금고, 신용협동 조합, 우체국 | 저축은행 | 대부업체 | 사채, 일수 | 기타  |
|-----|-------------|-------------|------------|---------------|------------|------------|----------------------|------|------|--------|-----|
| 연수구 | 2020        | 81.9        | 4.4        | 5.3           | 2.6        | 0.4        | 4.2                  | 1.1  | 0.0  | 0.0    | 0.0 |
|     | 2021        | 93.3        | 1.5        | 1.3           | 0.0        | 2.1        | 0.4                  | 0.4  | 0.6  | 0.0    | 0.4 |
|     | 2022        | 87.0        | 2.8        | 1.8           | 4.7        | 0.1        | 1.2                  | 1.4  | 0.8  | 0.0    | 0.2 |
|     | <b>2023</b> | <b>77.6</b> | <b>9.0</b> | <b>4.8</b>    | <b>4.1</b> | <b>3.2</b> | <b>1.2</b>           | -    | -    | -      | -   |
| 연령  | 13~19세      | 100.0       | 0.0        | 0.0           | 0.0        | 0.0        | 0.0                  | -    | -    | -      | -   |
|     | 20~29세      | 54.9        | 31.9       | 0.0           | 13.2       | 0.0        | 0.0                  | -    | -    | -      | -   |
|     | 30~39세      | 80.6        | 8.2        | 8.5           | 1.9        | 0.8        | 0.0                  | -    | -    | -      | -   |
|     | 40~49세      | 75.5        | 13.3       | 2.1           | 2.2        | 6.7        | 0.2                  | -    | -    | -      | -   |
|     | 50~59세      | 78.9        | 4.4        | 6.6           | 4.9        | 2.8        | 2.5                  | -    | -    | -      | -   |
|     | 60세 이상      | 77.8        | 7.0        | 2.8           | 7.7        | 1.9        | 2.7                  | -    | -    | -      | -   |

자료: 2023 인천광역시 사회조사

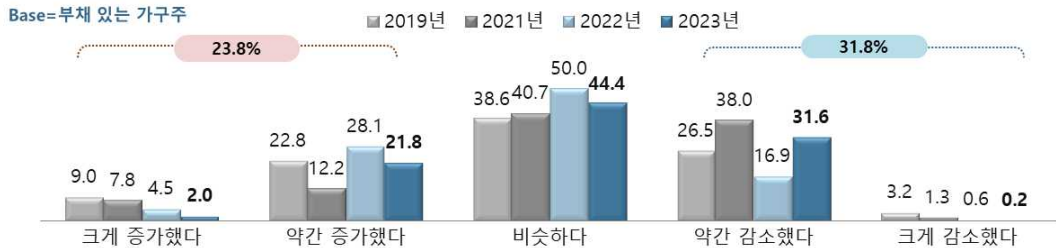
## 전년 대비 가구부채 규모가 '비슷하다' 44.4%

○ 부채가 있는 가구 중 44.4%가 1년 전과 비교했을 때, 가구부채 규모가 비슷한 수준이라고 인식함

- 가구부채 규모가 1년 전과 '비슷하다'고 응답한 비율은 전년(50.0%) 대비 5.6%p 감소함
- 가구부채 규모가 1년 전보다 '감소했다(크게 감소했다 + 약간 감소했다)'의 비율은 전년(17.5%) 대비 14.3%p 증가함

(단위: %)

〈그림3-23〉 가구부채 증감



〈표3-29〉 가구부채 증감(%)

| 구 분 |             | 크게 증가했다    | 약간 증가했다     | 비슷하다        | 약간 감소했다     | 크게 감소했다    | 증가했다        | 비슷하다        | 감소했다        |
|-----|-------------|------------|-------------|-------------|-------------|------------|-------------|-------------|-------------|
| 연수구 | 2019        | 9.0        | 22.8        | 38.6        | 26.5        | 3.2        | 31.7        | 38.6        | 29.7        |
|     | 2021        | 7.8        | 12.2        | 40.7        | 38.0        | 1.3        | 20.0        | 40.7        | 39.3        |
|     | 2022        | 4.5        | 28.1        | 50.0        | 16.9        | 0.6        | 32.6        | 50.0        | 17.5        |
|     | <b>2023</b> | <b>2.0</b> | <b>21.8</b> | <b>44.4</b> | <b>31.6</b> | <b>0.2</b> | <b>23.8</b> | <b>44.4</b> | <b>31.8</b> |
| 연령  | 13~19세      | 0.0        | 100.0       | 0.0         | 0.0         | 0.0        | 100.0       | 0.0         | 0.0         |
|     | 20~29세      | 0.0        | 55.2        | 35.8        | 9.0         | 0.0        | 55.2        | 35.8        | 9.0         |
|     | 30~39세      | 0.8        | 13.6        | 45.2        | 40.4        | 0.0        | 14.4        | 45.2        | 40.4        |
|     | 40~49세      | 3.2        | 25.7        | 39.5        | 31.6        | 0.0        | 28.9        | 39.5        | 31.6        |
|     | 50~59세      | 3.0        | 20.8        | 45.9        | 29.6        | 0.7        | 23.8        | 45.9        | 30.3        |
|     | 60세 이상      | 0.3        | 22.8        | 50.1        | 26.8        | 0.0        | 23.1        | 50.1        | 26.8        |

자료: 2023 인천광역시 사회조사

04-08 인천e음 이용 빈도 및 만족도

인천e음 이용자 중 42.3%가 '주 1회 이상' 이용, 이용자의 79.0%가 만족

- 연수구 구민의 37.3%가 인천e음을 이용하고 있으며, 인천e음 이용률은 2021년(61.2%) 대비 23.9%p 감소함
- 인천e음 이용자 중 42.3%가 '주 1회 이상' 이용하는 것으로 나타남
  - 연령별로 살펴보면, 인천e음을 '주 1회 이상' 이용하는 비율은 '13~19세'(57.0%)에서 가장 높은 반면, '60세 이상'(38.4%)에서 가장 낮음
- 인천e음 이용자의 79.0%가 인천e음 이용에 만족하는 것으로 나타남
  - 연령별로 '20~29세'(4.00점)에서 인천e음 이용에 대한 만족도가 가장 높음

(단위: %)

<그림3-24> 인천 e음 이용 경험 및 만족도



<표3-30> 인천e음 이용 빈도 및 만족도(%)

| 구 분 | 인천e음<br>이용<br>경험률 | 인천e음 이용 빈도 |            |                 |                 |            | 인천e음 만족 비율 |           |      |          |          | 평균<br>(5점) |      |
|-----|-------------------|------------|------------|-----------------|-----------------|------------|------------|-----------|------|----------|----------|------------|------|
|     |                   | 주 1회<br>이상 | 월 1회<br>이상 | 분기별<br>1회<br>이상 | 반기별<br>1회<br>이상 | 연 1회<br>이상 | 매우<br>불만족  | 약간<br>불만족 | 보통   | 약간<br>만족 | 매우<br>만족 |            |      |
| 연수구 | 2019              | 44.2       | -          | -               | -               | -          | 0.5        | 1.7       | 22.4 | 35.2     | 40.3     | 4.13       |      |
|     | 2021              | 61.2       | 65.5       | 31.0            | 1.8             | 0.5        | 1.8        | 1.0       | 8.4  | 35.6     | 53.2     | 4.37       |      |
|     | 2023              | 37.3       | 42.3       | 38.9            | 10.7            | 5.9        | 2.2        | 0.2       | 4.5  | 16.4     | 63.8     | 15.2       | 3.89 |
| 성별  | 남자                | 26.6       | 44.6       | 35.7            | 11.5            | 5.3        | 2.9        | 0.4       | 5.6  | 23.0     | 62.9     | 8.1        | 3.73 |
|     | 여자                | 47.8       | 41.0       | 40.6            | 10.3            | 6.2        | 1.9        | 0.1       | 3.9  | 12.7     | 64.2     | 19.1       | 3.98 |
| 연령  | 13~19세            | 14.6       | 57.0       | 32.2            | 10.7            | 0.0        | 0.0        | 0.0       | 10.7 | 21.5     | 60.4     | 7.4        | 3.64 |
|     | 20~29세            | 27.9       | 50.7       | 31.2            | 9.3             | 6.6        | 2.3        | 0.0       | 1.3  | 17.7     | 60.4     | 20.6       | 4.00 |
|     | 30~39세            | 37.2       | 28.0       | 54.4            | 11.4            | 6.2        | 0.0        | 0.9       | 0.6  | 15.5     | 68.6     | 14.4       | 3.95 |
|     | 40~49세            | 53.0       | 49.9       | 33.4            | 11.6            | 3.8        | 1.3        | 0.0       | 4.5  | 16.7     | 68.5     | 10.4       | 3.85 |
|     | 50~59세            | 42.4       | 40.0       | 39.0            | 11.1            | 7.0        | 2.9        | 0.0       | 3.5  | 16.1     | 60.0     | 20.4       | 3.97 |
|     | 60세 이상            | 33.8       | 38.4       | 39.4            | 9.3             | 7.9        | 5.0        | 0.5       | 9.0  | 15.2     | 59.6     | 15.7       | 3.81 |

자료: 2023 인천광역시 사회조사

### 인천e음 이용에 만족하는 주요 이유는 '캐시백 10% 및 할인 혜택'(65.3%)임

- 인천e음에 만족하는 이유로 '캐시백 10% 및 할인 혜택'이 65.3%로 가장 높음
  - '캐시백 10% 및 할인 혜택'에 대해 만족하는 비율은 연령별로 '13~19세'(53.6%)에서 상대적으로 낮게 나타남
- 반면, 인천e음에 불만족하는 이유로 '이용 혜택이 다양하지 않아서'가 55.0%로 가장 높으며, 다음으로 '충전할 가용현금이 많지 않음'(22.2%), '직관적이지 않은 사용자 화면'(9.9%) 등의 순임
  - '이용 혜택이 다양하지 않아서'에 대해 불만족하는 비율은 연령별로 '50~59세'(62.3%)에서 가장 높게 나타남

〈표3-31〉 인천e음에 대한 만족 이유(%)

| 구 분 |             | 캐시백 10% 및<br>할인 혜택 | 다양한 부가서비스   | 결제가능한<br>가맹점이 많음 | 충전 및 송금의 용이 | 기타  |
|-----|-------------|--------------------|-------------|------------------|-------------|-----|
| 연수구 | 2021        | 91.7               | 0.5         | 7.1              | 0.3         | 0.5 |
|     | <b>2023</b> | <b>65.3</b>        | <b>18.0</b> | <b>14.6</b>      | <b>2.1</b>  | -   |
| 성별  | 남자          | 63.2               | 23.2        | 11.4             | 2.2         | -   |
|     | 여자          | 66.2               | 15.6        | 16.1             | 2.1         | -   |
| 연령  | 13~19세      | 53.6               | 15.3        | 15.3             | 15.8        | -   |
|     | 20~29세      | 69.5               | 22.4        | 6.5              | 1.6         | -   |
|     | 30~39세      | 67.8               | 15.5        | 13.1             | 3.7         | -   |
|     | 40~49세      | 67.2               | 18.6        | 12.6             | 1.5         | -   |
|     | 50~59세      | 67.0               | 14.8        | 17.4             | 0.8         | -   |
|     | 60세 이상      | 57.7               | 20.9        | 20.2             | 1.3         | -   |

자료: 2023 인천광역시 사회조사

〈표3-32〉 인천e음에 대한 불만족 이유(%)

| 구 분 |             | 이용 혜택이<br>다양하지 않아서 | 충전할 가용현금이<br>많지 않음 | 직관적이지 않은<br>사용자 화면 | 고객센터 이용불편  | 기타         |
|-----|-------------|--------------------|--------------------|--------------------|------------|------------|
| 연수구 | 2021        | 24.5               | 62.8               | 1.2                | 5.8        | 5.6        |
|     | <b>2023</b> | <b>55.0</b>        | <b>22.2</b>        | <b>9.9</b>         | <b>8.4</b> | <b>4.5</b> |
| 성별  | 남자          | 56.2               | 26.5               | 4.0                | 8.5        | 4.7        |
|     | 여자          | 53.9               | 18.1               | 15.5               | 8.3        | 4.3        |
| 연령  | 13~19세      | 33.3               | 66.7               | 0.0                | 0.0        | 0.0        |
|     | 20~29세      | 60.1               | 33.1               | 0.0                | 0.0        | 6.8        |
|     | 30~39세      | 46.8               | 35.5               | 9.7                | 4.5        | 3.5        |
|     | 40~49세      | 51.9               | 18.6               | 17.2               | 9.5        | 2.8        |
|     | 50~59세      | 62.3               | 16.5               | 6.8                | 6.2        | 8.2        |
|     | 60세 이상      | 59.9               | 10.0               | 9.8                | 16.2       | 4.0        |

자료: 2023 인천광역시 사회조사

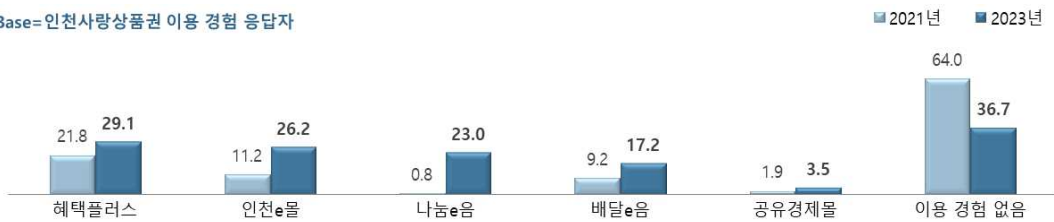
인천e음 부가서비스 중 '혜택플러스'(29.1%)를 가장 많이 이용

- 인천e음 부가서비스 중 '혜택플러스'(29.1%), '인천e몰'(26.2%), '나눔e음'(23.0%) 등의 순으로 높은 이용률을 보임
- 인천e음 부가서비스 이용 경험이 없는 비율은 36.7%로 나타남

〈그림3-25〉 인천 e음 부가서비스 이용 경험

(단위: %)

Base=인천사랑상품권 이용 경험 응답자



〈표3-33〉 인천e음 부가서비스 이용 경험(%)

| 구 분 | 이용 경험 있음 |      |      |      |       | 이용 경험 없음 |      |
|-----|----------|------|------|------|-------|----------|------|
|     | 혜택플러스    | 인천e몰 | 나눔e음 | 배달e음 | 공유경제몰 |          |      |
| 연수구 | 2021     | 21.8 | 11.2 | 0.8  | 9.2   | 1.9      | 64.0 |
|     | 2023     | 29.1 | 26.2 | 23.0 | 17.2  | 3.5      | 36.7 |
| 성별  | 남자       | 22.5 | 28.5 | 19.4 | 19.0  | 2.5      | 38.0 |
|     | 여자       | 32.7 | 24.9 | 24.9 | 16.2  | 4.1      | 35.9 |
| 연령  | 13~19세   | 0.0  | 21.5 | 10.7 | 10.7  | 0.0      | 78.5 |
|     | 20~29세   | 21.4 | 30.3 | 36.2 | 24.0  | 4.6      | 22.4 |
|     | 30~39세   | 41.3 | 33.7 | 28.8 | 23.1  | 3.2      | 20.1 |
|     | 40~49세   | 25.5 | 28.1 | 19.7 | 25.1  | 3.7      | 31.4 |
|     | 50~59세   | 37.2 | 25.1 | 22.4 | 9.9   | 4.2      | 42.5 |
|     | 60세 이상   | 24.9 | 17.4 | 18.9 | 6.8   | 2.9      | 51.0 |

자료: 2023 인천광역시 사회조사